

# 841NR

Centrale di comando per 1 motore, con ricevente radio 433 Mhz.



## MANUALE D'INSTALLAZIONE ED USO

SCAN FOR TUTORIAL VIDEO



ITALIANO

Versione 5 07/04/2023

## 1.0 INDICAZIONI GENERALI PER LA SICUREZZA E GARANZIA DELL'IMPIANTO



**ATTENZIONE: LEGGERE ATTENTAMENTE LE SEGUENTI INDICAZIONI DI SICUREZZA PRIMA D'INIZIARE L'INSTALLAZIONE DI UNO DI QUESTI APPARECCHI; SONO UTILI PER PREVENIRE DANNEGGIAMENTI, CONTATTI DI CORRENTE ELETTRICA, FERIMENTI ED ALTRI INCONVENIENTI. CONSERVARE QUESTO MANUALE PER ALTRE CONSULTAZIONI.**

- 1) Queste unità di controllo sono destinate esclusivamente all'azionamento e al controllo di 1 motoriduttore per: **tapparella, screen**. L'uso per applicazioni di diverse da quelle indicate non è autorizzato dal costruttore che non può essere ritenuto responsabile per danni dovuti dall'uso improprio.
- 2) Dopo aver rimosso l'imballo assicurarsi dell'integrità del prodotto, per lo smaltimento dei rifiuti seguire attentamente il punto 1.1
- 3) **L'installazione del prodotto deve essere eseguita da personale tecnico competente e qualificato.** L'esecuzione dell'installazione e dell'impianto elettrico d'alimentazione deve essere eseguita nel rispetto delle norme vigenti. **Un mancato rispetto di tali indicazioni fa decadere la garanzia sul prodotto.**
- 4) Prima di collegare l'apparecchio, verificare che l'alimentazione elettrica da voi utilizzata abbia le stesse caratteristiche indicate nella tabella dati tecnici riportati in questa istruzione.
- 5) **L'installazione del prodotto deve essere eseguita secondo le istruzioni del costruttore. Un mancato rispetto di tali raccomandazioni può compromettere la sicurezza e la garanzia del prodotto.**
- 6) Per evitare pericolo di lesioni o di morte causata dalla corrente elettrica, prima di eseguire qualsiasi operazione di cablaggio o regolazione, togliere tensione dalla linea di alimentazione. Per assicurare un'efficace separazione dalla rete si consiglia d'installare, a monte della linea di comando, un interruttore generale di alimentazione unipolare con apertura dei contatti di almeno 3,5 mm, utilizzando materiali di collegamento idonei a garantire un isolamento elettrico secondo le attuali normative sulla sicurezza elettrica.
- 7) **NON lavare** l'apparecchio con solventi, acqua o liquidi di altro tipo. **NON immergere** l'apparecchio in acqua o altri liquidi.
- 8) Per i comandi filari utilizzare **PULSANTI NON INTERBLOCCATI**. Il comando della centrale è di tipo **IMPULSIVO**.
- 9) Se durante l'installazione, le **continue aperture e chiusure dell'automazione portano all'arresto del motore**, ciò non è dovuto ad un guasto della scheda, ma all'intervento del **protettore termico** contenuto all'interno del motore. **Aspettare che il motore si raffreddi** e riprovare.
- 10) **ATTENZIONE!!** In caso di **guasto o malfunzionamento**, spegnere l'apparecchio dall'interruttore generale dedicato e **far intervenire un tecnico qualificato.**
- 11) Per eventuali riparazioni rivolgersi al rivenditore o all'azienda costruttrice.
- 12) Prima di eseguire qualsiasi operazione di **pulizia o manutenzione** disalimentare l'apparecchio.
- 13) Richiedere sempre ed esclusivamente l'impiego di ricambi originali. Il mancato rispetto di questa regola può compromettere la sicurezza ed annulla i benefici della garanzia applicata all'apparecchio.
- 14) Nel caso di **problemi o incertezze durante il montaggio o il funzionamento**, rivolgersi al **rivenditore di fiducia o direttamente all'assistenza tecnica del costruttore.**

### 1.1 SMALTIMENTO RIFIUTI

**Questo prodotto è parte integrante dell'automazione, e dunque deve essere smaltito insieme con essa.**

Come per le operazioni d'installazione, anche al termine della vita di questo prodotto, le operazioni di smantellamento devono essere eseguite da personale qualificato.

Questo prodotto è costituito da vari tipi di materiali: alcuni possono essere riciclati, altri devono essere smaltiti. Informatevi sui sistemi di riciclaggio o smaltimento previsti dai regolamenti vigenti sul vostro territorio, per questa categoria di prodotto.



**Attenzione!** – Alcune parti del prodotto possono contenere sostanze inquinanti o pericolose che, se disperse nell'ambiente, potrebbero provocare effetti dannosi sull'ambiente stesso e sulla salute umana.



Come indicato dal simbolo a lato, è vietato gettare questo prodotto nei rifiuti domestici. Eseguire quindi la "raccolta separata" per lo smaltimento, secondo i metodi previsti dai regolamenti vigenti sul vostro territorio, oppure riconsegnare il prodotto al venditore nel momento dell'acquisto di un nuovo prodotto equivalente.



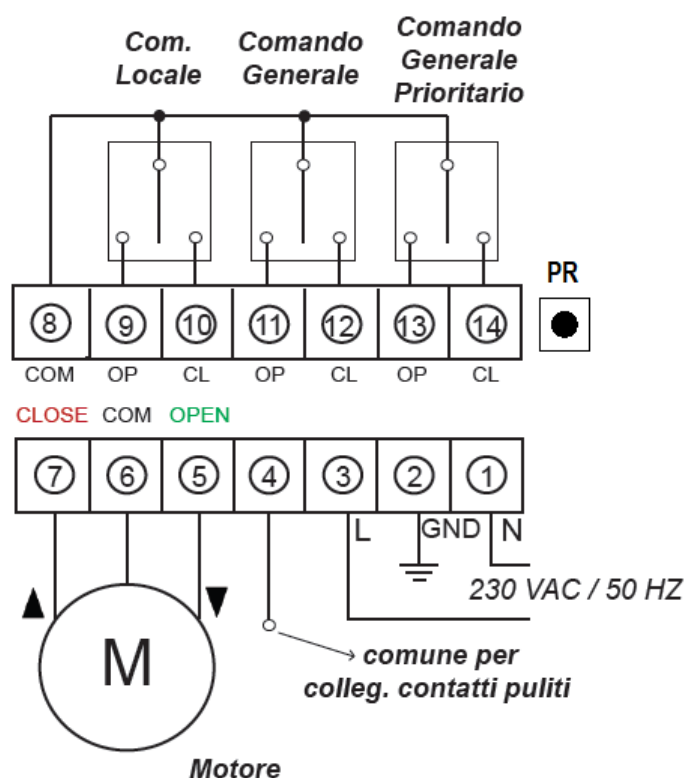
**Attenzione!** – i regolamenti vigenti a livello locale possono prevedere pesanti sanzioni in caso di smaltimento abusivo di questo prodotto.

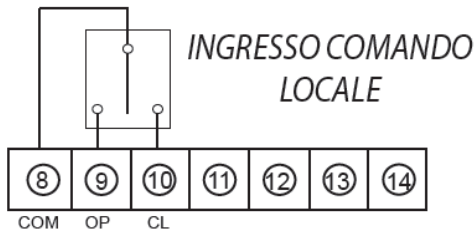
## 2.0 DATI TECNICI

PARAMETRI	841NR
TENSIONE DI ALIMENTAZIONE	230 VAC/50Hz
POTENZA MASSIMA IN USCITA	500 W
TEMPERATURA D'ESERCIZIO	-20 / +70°C
FUSIBILE DI PROTEZIONE	PTC
TEMPO DI LAVORO*	120 Sec   uomo p.
MAX TX MEMORIZZABILI	15
FREQUENZA RX RADIO	433,92 Mhz
GRADO DI PROTEZIONE	IP XX
DIMENSIONI	54 x 52 x 53 mm

## 2.1 COMPOSIZIONE PRODOTTO E SCHEMA DI COLLEGAMENTO 841NR

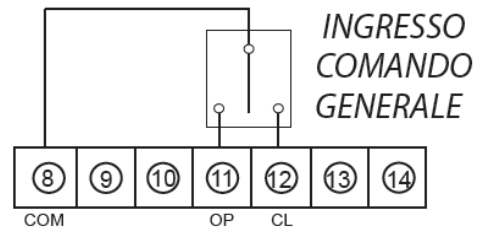
Il modulo 841N è una scheda che può essere utilizzata per; comandare un motore elettromeccanico, centralizzare un impianto di automazioni oppure per eseguire comandi integrativi in un sistema generico. Il modulo presenta 3 tipologie di comando (con ingressi APRE e CHIUDE); uno LOCALE temporizzato (120 Sec.), uno GENERALE temporizzato (120 sec. - con priorità sul LOCALE) ed uno GENERALE PRIORITARIO ad UOMO PRESENTE. Tutti gli ingressi di comando sono PULITI e PRIVI DI TENSIONE. L'uscita può essere impiegata in tensione per comandare un CARICO induttivo o resistivo, oppure essere impiegata a contatti puliti per comandare altre apparecchiature.





### COLLEGAMENTO INGRESSI COMANDO LOCALE:

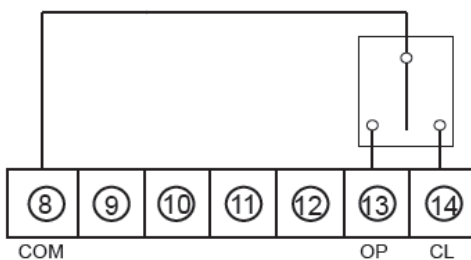
Permette il comando locale del motore o del sistema. Il comando è del tipo IMPULSIVO ed i contatti sono PRIVI di tensione. Per arrestare il motore dare un comando inverso rispetto a quello in corso (es: se APRE = CHIUDE). Il comando è temporizzato (120 Sec.). *Cavo consigliato per il collegamento: 3 x 0,25 mm, oppure 3 x 0,22 mm.*



### COLLEGAMENTO INGRESSI COMANDO GENERALE:

Permette il comando generale del motore o del sistema. Il comando è del tipo IMPULSIVO ed i contatti sono PRIVI di tensione. Per arrestare il motore dare un comando inverso rispetto a quello in corso (es: se APRE = CHIUDE). Il comando è temporizzato (120 Sec.) si possono porre in parallelo più ingressi generali tra loro. L'ingresso ha la priorità sui comandi locali. *Cavo consigliato per il collegamento: 3 x 0,25 mm, oppure 3 x 0,22 mm.*

### INGRESSO COMANDO GENERALE PRIORITARIO

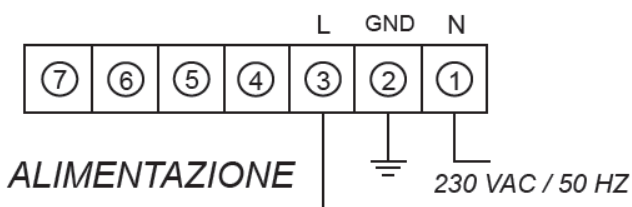


### INGRESSO COMANDO GENERALE PRIORITARIO:

Comando GENERALE del motore o del sistema. La tipologia del comando è a UOMO PRESENTE ed i contatti sono PRIVI di tensione. Per arrestare il motore basta rilasciare il pulsante di comando.

Questi ingressi hanno la PRIORITA' su TUTTO, inibendo quando impegnati gli altri comandi.

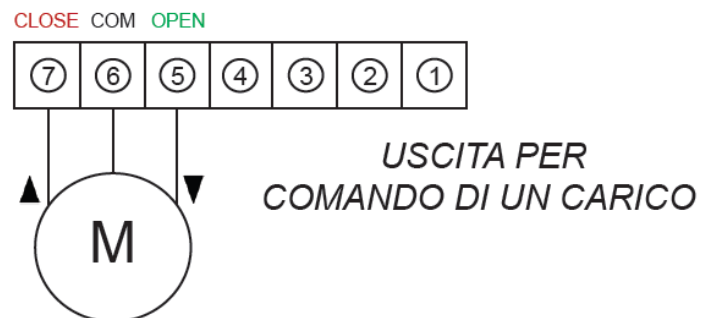
*Cavo consigliato per il collegamento: 3 x 0,25 mm, oppure 3 x 0,22 mm.*



### COLLEGAMENTO INGRESSO ALIMENTAZIONE:

Collegare il filo di FASE al morsetto 3, il filo NEUTRO al morsetto 1 e il filo di TERRA al morsetto 2

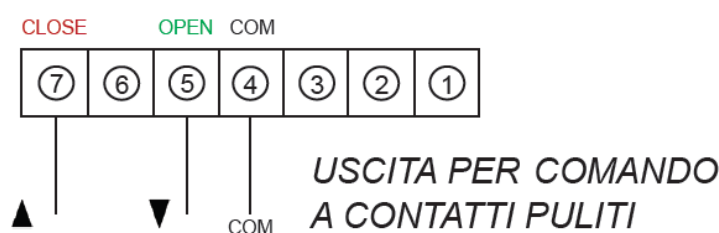
*Cavo consigliato per il collegamento: 3 x 0,75 mm.*



### COLLEGAMENTO USCITA MOTORE:

Collegare il filo APRE al morsetto 5, il filo CHIUDE al morsetto 7 e il filo di COMUNE al morsetto 6. Potenza carico induttiva consentita: MAX 500W.

*Cavo consigliato per il collegamento: 3 x 0,75 mm.*



### COLLEGAMENTO USCITA PER GESTIONE COMANDO ALTRE UTENZE A CONTATTI PULITI:

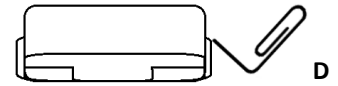
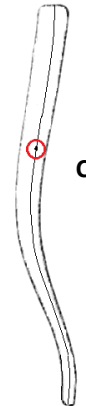
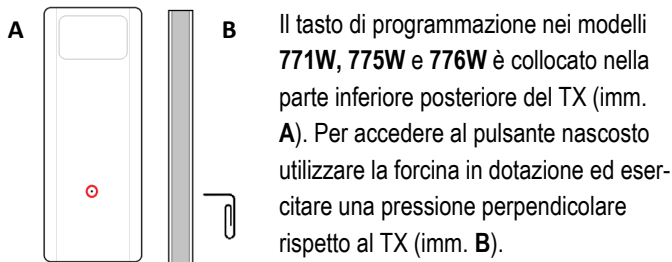
Utile per la gestione di comando di altre utenze o apparecchiature. I contatti di comando sono PRIVI di tensione.

Collegare il filo APRE al morsetto 5, il filo CHIUDE al morsetto 7 e il filo di COMUNE al morsetto 4.

*Cavo consigliato per il collegamento: 3 x 0,75 mm.*

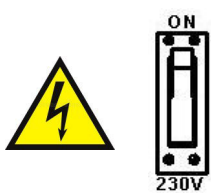
## 3.0 PROGRAMMAZIONE RADIO

### 3.1 TASTO NASCOSTO DI PROGRAMMAZIONE



Il tasto di programmazione nei modelli **OE e MINI OE** è collocato nella parte laterale DX del TX (imm. **C**). Per accedere al pulsante nascosto utilizzare la forcina in dotazione inclinando leggermente verso l'alto la pressione sul tasto (imm. **D**).

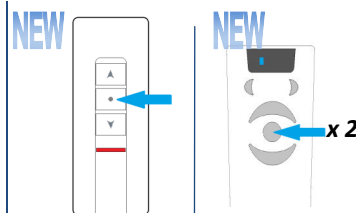
### 3.2 PROGRAMMAZIONE PRIMO TX MASTER DA REMOTO (SE NON PRESENTE ALCUN TX IN MEMORIA)



1) Alimentare la centrale.



2) Il motore eseguirà 1 serie di **2 brevi manovre contrapposte** ad indicare che **non sono presenti TX** in memoria della centrale.

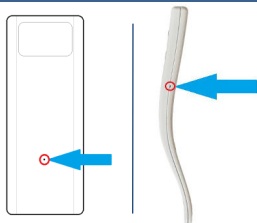


3) **Entro pochi secondi** premere il tasto **STOP** del TX serie W o **STOP x2** serie OE e mini OE da **PROGRAMMARE (PREMERE SALITA [x 2] PER 776W)**.



4) Il motore eseguirà 1 serie di **2 brevi manovre contrapposte** ad indicare che il radiocomando **è stato memorizzato**.

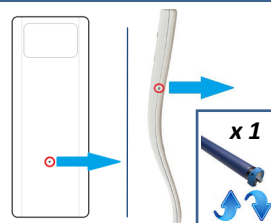
### 3.3 PROGRAMMAZIONE DI ALTRI TX DA TRASMETTITORE MASTER



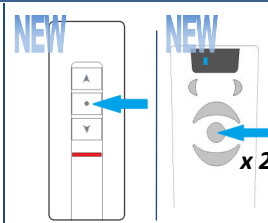
1) a centrale alimentata, **premere e mantenere premuto il tasto di programmazione** nascosto del TX memorizzato.



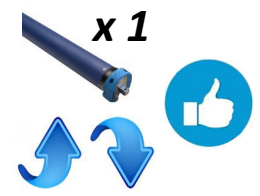
2) Il motore eseguirà 1 serie di **2 brevi manovre contrapposte** ad indicare che è in fase di **programmazione radio**.



3) Al termine delle manovre **rilasciare** il tasto nascosto del TX. **Al rilascio:** il motore eseguirà **2 ulteriori brevi manovre contrapposte**.

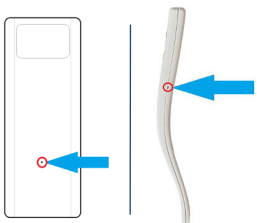


4) **PREMERE SUBITO** il tasto **STOP** del TX serie W, o **STOP x 2** serie OE e mini OE da **PROGRAMMARE (PREMERE SALITA [x 2] PER 776W)**.



5) Il motore eseguirà 1 serie di **2 brevi manovre contrapposte** ad indicare che il radiocomando **è stato memorizzato**.

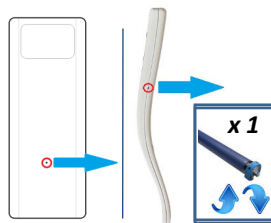
### 3.4 CANCELLAZIONE DI UN TX DA TRASMETTITORE



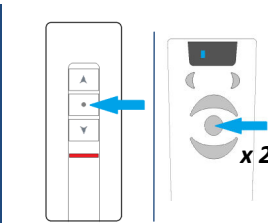
1) A centrale alimentata, **premere e mantenere premuto il tasto di programmazione** nascosto del TX memorizzato.



2) Il motore eseguirà **2 brevi manovre contrapposte** ad indicare che è in fase di **programmazione radio**.



3) Al termine delle manovre **rilasciare** il tasto nascosto del TX. **Al rilascio:** il motore eseguirà **2 ulteriori brevi manovre contrapposte**.



4) **PREMERE SUBITO** il tasto **STOP** del TX serie W, o **STOP x 2** serie OE e mini OE da **CANCELLARE (SALITA [x 2] PER 776W)**.



5) Il motore eseguirà 1 serie di **2 brevi manovre contrapposte** ad indicare che il radiocomando **è stato cancellato**.

## 3.5 INVERSIONE DEL MOVIMENTO DEL MOTORE DA TX


- 1) Premere e mantenere premuto il tasto di PROGRAMMAZIONE del TX già memorizzato.
- 2) dopo alcuni secondi Il motore eseguirà 1 serie di 2 brevi manovre contrapposte. 1 BEEP
- 3) dopo alcuni secondi Il motore eseguirà 1 serie di 2 ulteriori brevi manovre contrapposte. 2 BEEP
- 4) dopo alcuni secondi Il motore eseguirà 1 serie di 2 ulteriori brevi manovre contrapposte. 3 BEEP
- 5) Togliere pressione dal tasto di PROGRAMMAZIONE del TX già memorizzato.
- 6) il motore eseguirà 1 serie di 2 brevi manovre contrapposte di conferma **INVERSIONE del MOTO** effettuata.

## 3.6 MEMORIZZAZIONE DI UN TX DA CENTRALE 841NR


- 1) A centrale alimentata, premere e mantenere premuto il tasto PR per 1 secondo e rilasciare.
- 2) La centrale emetterà un suono prolungato. Il motore eseguirà 1 serie di 2 brevi manovre contrapposte.
- 3) **Entro pochi secondi** premere il tasto **STOP** del TX serie W o **STOP x2** serie OE e mini OE da **PROGRAMMARE (PREMERE SALITA [x 2] PER 776W)**.
- 4) Il motore eseguirà 1 serie di 2 brevi manovre contrapposte.
- 5) **PROGRAMMAZIONE** effettuata

## 3.7 RESET DI UN TX DA CENTRALE 841NR


- 1) A centrale alimentata, premere e mantenere premuto il tasto PR per 1 secondi e rilasciare.
- 2) La centrale emetterà un suono prolungato. Il motore eseguirà 1 serie di 2 brevi manovre contrapposte.
- 3) **PREMERE SUBITO** il tasto **STOP** del TX serie o **STOP x 2** serie OE e mini OE W da **CANCELLARE (SALITA [x 2] PER 776W)**.
- 4) Il motore eseguirà 1 serie di 2 brevi manovre contrapposte.
- 5) **RESET Effettuato**

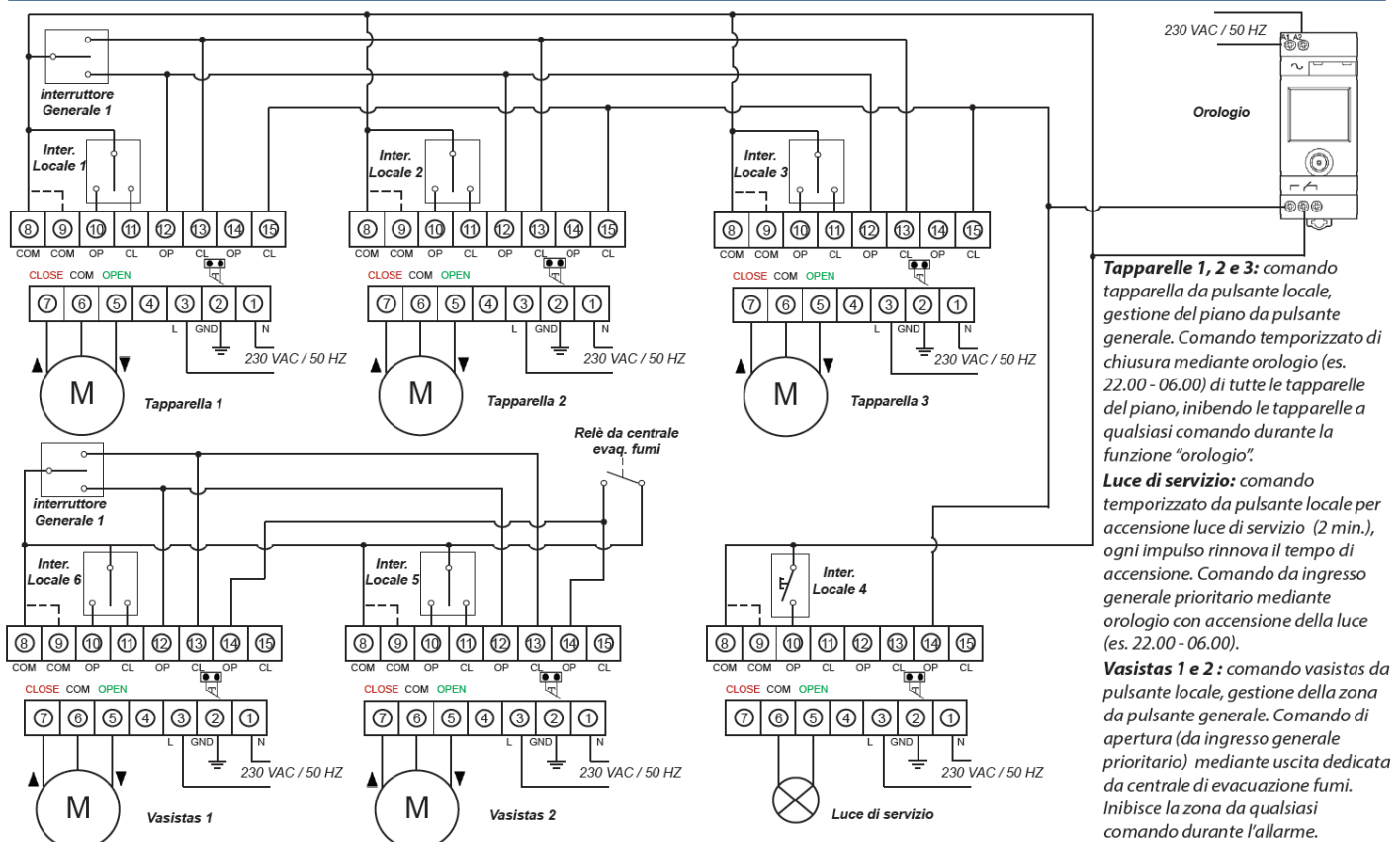
## 3.8 RESET DI TUTTI I TX DA CENTRALE 841NR


- 1) A centrale alimentata, premere e mantenere premuto il tasto PR
- 2) Il motore dopo diversi secondi eseguirà 1 serie di 2 brevi manovre contrapposte.
- 3) dopo alcuni secondi il motore eseguirà 4 serie di 2 brevi manovre contrapposte
- 4) Rilasciare il tasto di programmazione PR
- 5) **RESET Effettuato**

### 3.9 INSERIMENTO NUOVO TX MASTER DA REMOTO (TX MASTER SMARRITO O GUASTO)

<p>1) Centrale <b>disalimentata</b>.</p>	<p>2) premere e <b>MANENTERLO PREMUTO</b> il tasto nascosto di programmazione del TX NUOVO</p>	<p>3) Alimentare la centrale</p>	<p>4) dopo alcuni secondi Il motore eseguirà <b>1 serie di 2 brevi manovre contrapposte</b>.</p>	<p>5) <b>rilasciare immediatamente il tasto di programmazione</b> e premere il tasto <b>STOP</b> del TX serie W o <b>STOP x2</b> serie OE e mini OE da <b>PROGRAMMARE (PREMERE SALITA [x 2] PER 776W)</b>.</p>
<p>Il motore eseguirà <b>1 serie di 2 brevi manovre contrapposte</b> ad indicare la conferma di memorizzazione.</p>	<p>PROGRAMMAZIONE da REMOTO nuovo TX MASTER EFFETTUATA</p>			

### 4.0 ESEMPI DI IMPIANTO TIPO



### 5.0 AVVERTENZE

- Collegare sempre una centrale alla volta, per evitare memorizzazioni accidentali su altre centrali.
- È possibile abbinare un sensore 950N alla centrale 841R. Per la programmazione seguire le indicazioni riportate nelle istruzioni del sensore 950N.

## 6.0 DICHIARAZIONE DI CONFORMITA' ALLE DIRETTIVE UE

### DICHIARAZIONE DI CONFORMITA' (direttiva 89/392 CEE, annesso II, parte B)

S. G. Elettronica srl dichiara che le centrali: **08880841NR**

Sono conformi alle normative previste dalle direttive 89/336/EEC, 92/31/EEC, 93/68/EEC sulla compatibilità elettromagnetica.  
Sono state applicate le seguenti norme armonizzate:

EN 60335-1, EN 60204-1, EN 55014, EN 6100-3-2, EN 6100-3-3, EN 6100-4-2, EN 6100-4-4, ENV 50140,  
EN 50081-1, EN 50082-1

Dichiara allo stesso tempo che è vietato mettere i suddetti prodotti in servizio prima che la macchina alla quale essi saranno incorporati o di cui fanno parte, non sia identificata e che non sia dichiarata conforme alle condizioni richieste dalla direttiva 89/392 CEE e alla legislazione nazionale d'applicazione, cioè finchè il materiale in oggetto della presente dichiarazione non formi un tutt'uno con la macchina finale

Scorzè, **06/04/2023**

Firma del legale rappresentante

**Sandro Zottino**

